

8端口远程I/O控制器

基本安装及测试 (CIE - H10)



感谢您购买SOLLAE SYSTEMS的产品。
在使用前请参考基础安装及测试说明设定后再使用。

-本说明书的部分内容（硬件：软件：产品构成）根据升级功能及其他需要，可在获得使用者同意之前进行变更。

-因使用者的网络环境及规定，会出现制约使用产品的功能及无法使用的情况。

-如，因使用我公司产品而发生事故或是损失的情况，我公司概不负责，特此说明。

 SOLLAE SYSTEMS

构成品

※ 基本构成品

CIE-H10



※ 选项

电源适配器

网线

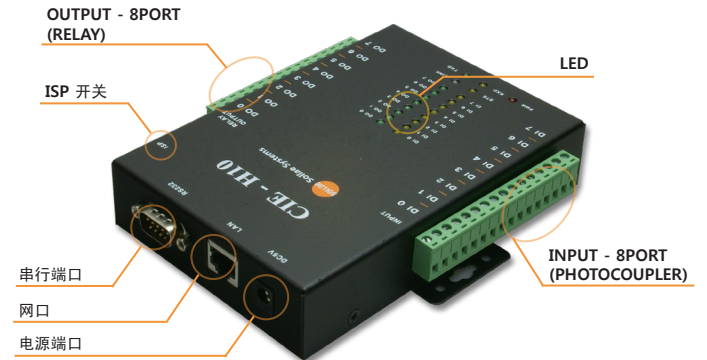
MOUNTER

DRY-CONTACT
ADAPTER

曲别针
(按ISP按钮时使用)



各部名称



基本连接

连接电源

请将随附的电源适配器连接到产品上。



连接PC与LAN线

利用LAN线将PC与产品连接在同一个网络内。



确认LINK LED状态

请确认LINK LED是否亮了。
通过LAN线将PC与产品连接，LINK LED为绿色为正常。



设定参数

实行随附CD中包括的ezManager后在[MAC地址]栏的[全体搜索]按钮。
请确认搜索到的MAC地址与产品的地址是否一致，之后按使用者环境设定相关参数。



设定产品参数

利用ezManager的参数设定

为了设定CIE-H10使用综合管理实用程序ezManager。

- ① 参考基本连接，连接PC与CIE-H10。



实行ezManager的串行设定模式画面

- ② 实行随附CD里的ezManager。
(在www.sollae.co.kr可下载最新版本。)
- ③ 按[全部搜索]按钮搜索在同一局域网内的CIE-H10。
- ④ 完成搜索后在搜索结果显示CIE-H10产品的MAC地址
- ⑤ 在各设定栏输入符合安装环境的参数。

[网络]	产品IP地址，子网掩码，网关IP地址 等
[选项]	各种功能设定及产品连接制约
[串行端口]	串行端口 串行设定及TCP/IP 通信设定
[I/O 端口]	HTTP, Modbus/TCP 控制方式 维持信号时间, 说明, 输出支援初始化状态 等 Master / slave, 单位帐号, 输入/输出端口地址 等

在各文件栏设定的项目

- ⑥ 完成设定后按[保存]按钮，ezTCP将自动重启后按设定的参数工作。
- ⑦ 按[全部搜索]也无法搜索到时，请确认防火墙是否已解除，没有解除防火墙时，请先解除防火墙。此时个人防火墙也请一起解除。(V3, Norton 等)

产品测试

1. 初始化产品

CIE-H10出厂时基本IP是10.1.0.1, 子网掩码是255.0.0.0。

通过ezManager搜索, 如参数与上面值不一样, 请初始化该值后进行。

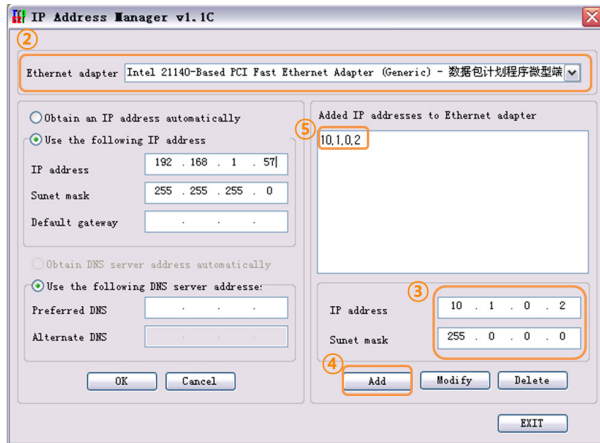
初始化方法如下。

- ① 实行ezManager程序后按[全部搜索]按钮。
- ② 选择需要初始化的MAC地址后, 请选择左下脚的[显示高级按钮]。
- ③ 按下方[参数初始化]按钮初始化该产品。

2. 核对PC与CIE-H10 IP范围

在PC上添加或设定同一局域网的IP地址10.1.0.2后, 进行一下简单的数据ON/OFF送收测试。

- ① 请实行随CD附的IP Manager 程序。
(在CD的Utilities文件夹。也可在www.sollae.co.kr下载最新版本。)



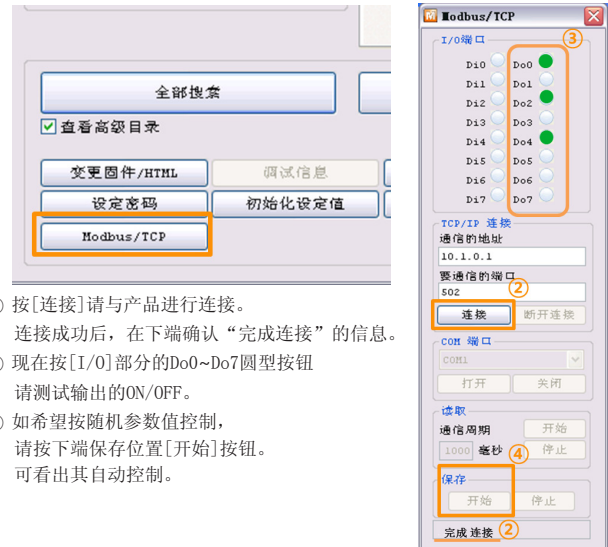
- ② 请选择与CIE-H10连接的网络适配器。
- ③ 如上所示, 在PC上IP输入10.1.0.2, 子网掩码输入255.0.0.0。
- ④ 按添加按钮。
- ⑤ 在网络适配器增加的IP地址上确认是否已增加。
※ 注意PC的网络适配器设定为自动接收IP地址的情况, 也可能不显示在画面上。
因为不是错误请继续进行。

3. 通信测试

Modbus/TCP 测试

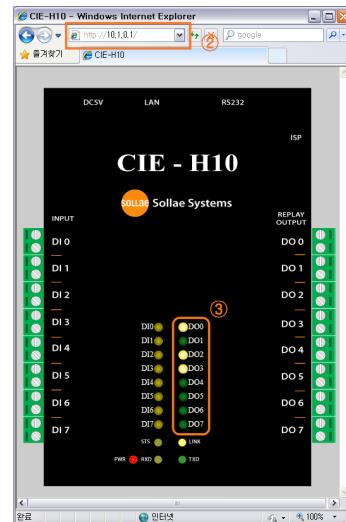
- ① 请选择ezManager下端的查看高级按钮后按[Modbus/TCP] 按钮打开测试窗口。

产品测试



- ② 按[连接]请与产品进行连接。
连接成功后, 在下端确认“完成连接”的信息。
- ③ 现在按[I/O]部分的Do0~Do7圆型按钮
请测试输出的ON/OFF。
- ④ 如希望按随机参数值控制,
请按下端保存位置[开始]按钮。
可看出其自动控制。

测试网页



- ① 请打开网页。
- ② 在地址栏输入产品IP地址。
- ③ 按Do0 ~ Do7圆型按钮
测试输出的ON/OFF。

以上完成基本节点控制测试。
实际应用时
请按符合实际网络环境使用。

故障时注意事项

1. 通过ezManager无法搜索

- 请确认是否为正确的应用程序。

- 请确认LED是否为正常。

请确认LAN端口LINK LED ON状态/ STS LED 1 秒间隔闪。

- 请确认Windows的个人防火墙是否在使用中。

如正在使用防火墙，通过全体搜索有可能搜索不到。

请解除后再搜索。

※ 按ezManager的高级按钮[Windows防火墙设定]解除防火墙。

- 按ISP模式开始后请进行全体搜索。

MAC地址搜索选项被解除时，在ezManager搜索不到。

产品在工作中长按（3秒以上）ISP开关，除LINK 之外的LED全部灭，并按ISP模式（固件下载模式）动作。丢失ezTCP密码时按ISP模式工作可重新设定密码。

（按ISP模式工作，除LINK 之外的LED全部灭）

- 无法搜索到IP地址时

在ezManager的[IP 地址]栏输入IP后按读取按钮，将搜索已设定IP的ezTCP。如无法进行搜索，请将上面事项先检查后，核对下项目时。

IP 地址搜索选项被解除时，在ezManager搜索不到。

① PING 测试(请参考8 Page 5. PING 测试)

② IP地址搜索使用UDP 50005 号端口。部分网络中此端口有可能被禁用，请咨询相应管理员。

2. 通信不好使

- 请重新确认下产品基本安装。

- 请确认是否能接收PING应答PING。(5. 请参考PING测试)

- 请确认当前连接状态。(4. 请参考当前状态)

确认连接状态后把当前HOST的连接解除后使用。

- 请解除选项中[产品连接制约]的设定。

输入获得认可的MAC地址与IP地址的范围的情况，只有相应设备允许连接。

解除设定后请试图重新连接。

3. 确认LED状态

- LINK : 连接到网络时 ON

- STS :

ON : Modbus 手动/自动 连接状态

闪(1秒一次) : 没有连接的状态

闪(1秒四次) : 设定为流动IP (DHCP, PPPoE) 的状态并没有被分配到IP地址时。

- Di0~7 : 有输入信号的情况 ON

故障时注意事项

4. 在ezManager查看当前状态

- 在搜索结果中选择MAC地址后点击[查看当前状态]

- 确认IP Address/Subnet Mask/Gateway 状态。

固定IP的情况，请确认是否为有效地址；流动IP的情况请确认是否准确的接收了地址。

- 确认连接信息

■ TCP STATE

- 完成ESTABLISHED连接

- 等待LISTEN连接

- 试图SYN_SENT连接中

例)

[MODBUS – ESTABLISHED 10.1.0.2:4487] : IP 10.1.0.2와 MODBUS/TCP连接状态

[COM1 – LISTEN] : TCP 连接等待状态

[MODBUS – SYN_SENT 10.1.0.2:502] : 自动连接时，试图向10.1.0.2的502号端口连接

■ IO PORT STATUS

确认输入端口与输出端口的On/Off 状态 (1:ON/0:OFF)

5. PING 测试

① 请点击ezManager 画面右下端的[PING/ARP] 按钮。

② 请在HOST地址输入CIE-H10的IP地址后点击[PING] 按钮。

(基本出厂IP : 10.1.0.1)



③ 点击[查看ARP注册表]按钮。此时CIE-H10的MAC 地址与设定的IP值不同，会有使用相同IP的HOST。

此种情况因发生IP冲突而不能正常使用，请重新设定CIE-H10的IP。

④ 点击[删除 ARP]后进行PING测试，确认是否正常工作。

※ 其他咨询项请参考公司网站(www.sollae.co.kr)及博客。

 **솔내시스템(주)**
SOLLAE SYSTEMS

公司 607 Incheon IT Tower 592-5 Dohwa1Dong NamGu Incheon 402-711
研究所 605 Incheon IT Tower 592-5 Dohwa1Dong NamGu Incheon 402-711
电话 032.245.2323 / 传真 032.245.2327
销售咨询 sales@sollae.co.kr / 技术咨询 : support@sollae.co.kr